

Информационная справка
по результатам городской диагностики знаний
обучающихся 11-х классов по русскому языку
(январь 2017 года)

На основании приказа Комитета по делам образования города Челябинска «О проведении диагностических работ по русскому языку и математике в 11-х классах муниципальных общеобразовательных организаций города Челябинска» от 30.12.2017 г. № 2458-у и письма от 19.01.2017 г. № 16-02/221 «О проведении городских контрольных работ для обучающихся 4-х, 11-х классов общеобразовательных организаций города Челябинска» в целях определения степени готовности обучающихся 11-х классов к итоговой аттестации (ЕГЭ), получения представления о структуре будущих вариантов КИМ, об их форме и уровне сложности, о требованиях к полноте и правильности записи развёрнутого ответа проведена городская диагностическая работа обучающихся 11-х классов по русскому языку.

Содержание диагностической работы определено на основе Федерального компонента государственного стандарта основного общего образования по русскому языку (приказ Минобрнауки России от 05.03.2004 № 1089 «Об утверждении федерального компонента государственных образовательных стандартов начального, общего, основного общего и среднего (полного) общего образования»).

Рекомендованное время выполнения диагностической работы – 4 академических часа (4 урока).

Диагностическая работа по русскому языку для обучающихся 11-х классов предложена в 2-х вариантах, каждый вариант состоял из двух частей и включал в себя 25 заданий, различающихся формой и уровнем сложности.

Часть 1 содержала 24 задания с кратким ответом:

- задания открытого типа на запись самостоятельно сформулированного правильного ответа;
- задания на выбор и запись одного правильного ответа из предложенного перечня ответов;
- задание на многократный выбор из списка.

Ответ на задания предполагался соответствующей записью в виде слова, словосочетания, числа или последовательности слов, чисел, записанных без пробелов, запятых и других дополнительных символов.

Часть 2 содержала 1 задание открытого типа с развёрнутым ответом (сочинение), проверяющее умение создавать собственное высказывание на основе прочитанного текста.

Распределение заданий диагностической работы по уровню сложности:

- 21 задание базового уровня (№№ 1-6, 8-22);
- 4 задания повышенного уровня (№№ 7, 23, 24, 25).

Задания №№ 1-6, 8-22 направлены на проверку базовой языковой компетентности, а именно: владение основными навыками анализа языковых фактов; умение оценивать их с точки зрения информативности; оценивать языковые единицы (правильность, уместность употребления); использовать основные приемы информационной переработки текста; оценивать письменные высказывания с точки зрения языкового оформления, эффективности достижения поставленных коммуникативных задач; проводить лингвистический анализ текстов различных функциональных стилей и разновидностей языка.

Задания №№ 7, 23, 24, 25 отражают владение учебным материалом на повышенном уровне.

За верное выполнение заданий контрольной работы ученик получает по одному баллу за все тестовые задания, кроме заданий № 1, 7, 15, 24, 25. За задания № 1, 15 – от 0 до 2 баллов, за задание № 7 от 0 до 5 баллов, за задание № 24 от 0 до 4 баллов. Максимальное количество баллов, которое может набрать ученик, правильно выполнивший 24 тестовых задания, – 33 балла.

Максимальное количество баллов, которое может набрать ученик, правильно выполнивший 25 задание, – 24 балла. Максимальное количество баллов за всю работу – 57.

Городским профессиональным сообществом учителей русского языка в соответствии со спецификацией КИМ для проведения ЕГЭ по русскому языку, разработанной ФГБНУ «Федеральный институт педагогических измерений», были предложены следующие критерии оценивания выполнения диагностической работы:

Отметка «2» – от 0 до 19 баллов.

Отметка «3» – от 20 до 30 баллов.

Отметка «4» – от 31 до 50 баллов.

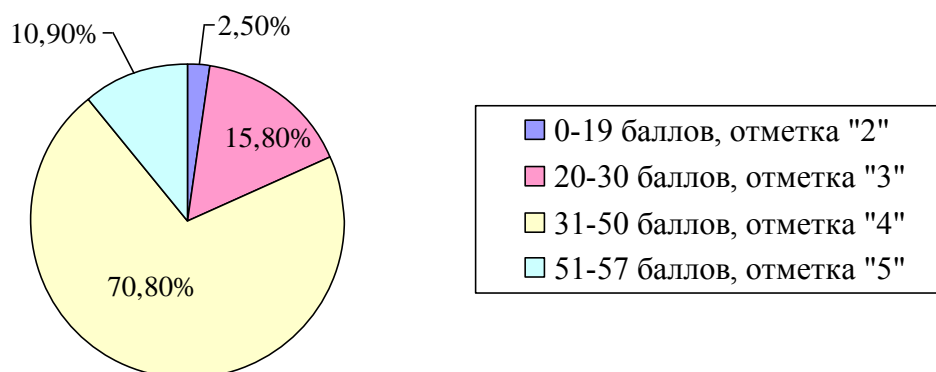
Отметка «5» – от 51 до 57 баллов.

Результаты выполнения диагностической работы по русскому языку

Диагностическую работу выполняли 3807 обучающихся, что составляет 89,8% от общего количества учащихся 11-х классов из 105 общеобразовательных организаций города Челябинска.

Распределение учащихся по количеству набранных тестовых баллов представлено на диаграмме 1 (в чел., в %).

Диаграмма 1.



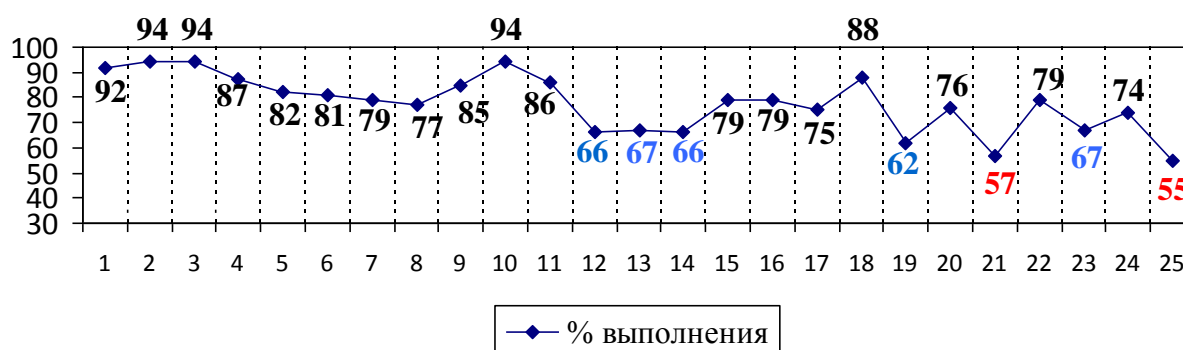
По данным диаграммы 1 количество обучающихся, справившихся с диагностической работой на достаточном уровне, составило 97,5% (3710 уч.) от всего количества выполнявших работу, что на 3,5% выше, чем результат выполнения городской диагностической работы обучающихся 10-х классов, проведенной в мае 2016 года.

Доля обучающихся, не достигших достаточного уровня овладения учебным материалом, составила 2,5% (97 чел.) от числа выполнявших работу, что на 3,5% ниже подобного показателя в мае 2016 г. (на 155 уч.).

Средний тестовый балл по городу составил 39,4 из 57 максимально возможных.

На диаграмме 2 представлена сводная информация о результатах выполнения диагностической работы в разрезе всех заданий (в %).

Диаграмма 2.



Данные диаграммы свидетельствуют, что 18 заданий из 24-х предложенных в диагностической работе по русскому языку выполнены обучающимися 11-х классов на высоком уровне (процент выполнения от 74,4% до 94,7%), 5 заданий выполнены на достаточном уровне (от 62% до 70%).

Результаты выполнения 2-х заданий (задание № 21 «Функционально-смысловые типы речи» и задание № 25 «Сочинение») традиционно ниже достаточного уровня.

В целом результаты свидетельствуют о достаточно высоком уровне выполнения диагностической работы по большинству заданий.

В таблице 1 представлена сравнительная информация по результатам освоения контролируемых элементов содержания учебной программы по предмету «Русский язык» в разрезе выполнения диагностических работ в мае 2016 г. и в январе 2017 г.

Таблица 1.

**Результаты выполнения диагностической работы
в разрезе проверяемых элементов содержания (в %)**

№ задания	Элементы содержания	Итоговая диагностика (май 2016)	Диагностика (январь 2017)
1.	Информационная обработка текстов	75,08	92,9↑
2.	Средства связи предложений в тексте	92,06	94,2
3.	Лексическое значение слова	96,79	94,5
4.	Орфоэпические нормы	76,9	87,1↑
5.	Лексические нормы	62,94	82,4↑
6.	Морфологические нормы	74,57	81,7↑
7.	Синтаксические нормы	71,81	79,5↑
8.	Правописание корней	83,34	77,6↓
9.	Правописание приставок	86,47	85,7
10.	Правописание суффиксов различных частей речи	84,94	94,7↑
11.	Правописание личных окончаний глаголов и причастий	88,64	86,4
12.	Слитное и раздельное написание НЕ с различными частями речи, НЕ и НИ	82,77	66,3↓
13.	Слитное, дефисное, раздельное написание слов различных частей речи	85,86	67,8↓
14.	Правописание -Н- и -НН- в различных частях речи	65,4	66,5
15.	Знаки препинания в простом осложненном предложении и в сложносочиненном предложении	84,83	79,2↓
16.	Знаки препинания при обособленных членах предложения	70,82	79,6↑
17.	Знаки препинания в предложениях со словами и конструкциями, грамматически не связанными с членами предложения	59,77	75↑
18.	Знаки препинания в сложноподчинённом предложении	69,41	88,1↑
19.	Знаки препинания в сложном предложении с разными видами связи	53,92	62,7↑
20.	Смысловая и композиционная целостность текста	46,41	76↑
21.	Функционально-смысловые типы речи	33	57,5↑
22.	Лексическое значение слова. Синонимы, Антонимы, Омонимы. Фразеологические обороты	79,14	79,3
23.	Средства связи предложений в тексте	73,79	67,4↓

24.	Анализ языковых средств выразительности	66,29	74,4↑
25.	Сочинение. Информационная обработка текста.	–	55,27

Сопоставительные результаты, представленные в таблице 1, свидетельствуют о следующем:

Результаты выполнения 13-ти заданий (№№ 1, 4-8, 10, 16-21, 24) текущей диагностической работы выше, нежели при выполнении диагностики в мае 2016 года, по шести заданиям (№№ 2, 3, 9, 11, 14, 22) результаты остались на прежнем достаточном уровне, по пяти заданиям (№№ 8, 12, 13, 15, 23) наблюдается снижение количества обучающихся, справившихся с заданиями на достаточном уровне.

Задание № 21 «Функционально-смысловые типы речи» на достаточном уровне выполнили 57,5% обучающихся, при этом в сравнении с предыдущим мониторингом показатель увеличился на 24,5%.

Недостаточный уровень освоения контролируемых элементов содержания учебной программы по «Русскому языку» обучающиеся показали при выполнении задания № 25 «Сочинение. Информационная обработка текста», процент выполнения составил 55,27%. Данное задание проверяет комплекс умений по созданию текста, употреблению языковых средств в зависимости от речевой ситуации, информационной обработке текста, а также в результат включена информация по критериям общей грамотности учащегося. В связи с многоаспектностью критериев оценки задания № 25 можно считать результаты выполнения данного задания показательными для определения уровня общей подготовки обучающихся по учебному предмету «Русский язык».

Для организации мероприятий адресной помощи образовательным организациям со стороны ГПСП учителей русского языка в таблице 2 сформированы сравнительные данные результатов диагностической работы.

Таблица 2.

Рейтинг образовательных организаций в разрезе обучающихся, выполнивших диагностическую работу на достаточном уровне (в %)

Кол-во учащихся, справившихся с диагностической работой	Общеобразовательные организации	Кол-во ОО
55-59%	№№ 55, 70	2
60 - 69%	№№ 6, 8, 17, 21, 22, 32, 39, 41, 42, 54, 62, 71, 76, 84, 92, 98, 103, 106, 108, 109, 130, 131, 137, 144, 145, 146	26
70 - 79%	ОЦ № 1, ОЦ № 3, №№ 3, 5, 13, 14, 18, 19, 24, 25, 30, 35, 36, 37, 43, 46, 47, 51, 53, 56, 58, 68, 73, 74, 75, 77, 78, 81, 85, 86, 88, 100, 105, 107, 112, 115, 116, 124, 128, 138, 151, 152, 155	43
80-89%	№№ 1, 3, 4, 12, 23, 26, 28, 31, 48, 59, 61, 63, 67, 80, 89, 91, 93, 94, 101, 102, 104, 118, 120, 121, 129, 142, 147, 150, 153, 154	30
90-95%	№№ 11, 45, 82, 96, 97	5
	Всего:	106

По данным мониторинга результатов текущей диагностической работы результативность ее выполнения на 6% ниже прогнозируемого показателя и составляет 69%, что свидетельствует о недостаточной реализации учебных возможностей обучающихся. Дельта показателей полученного и прогнозируемого показателей неуспешности составляет -6%, что свидетельствует об увеличении числа обучающихся, не справившихся с диагностической работой на достаточном уровне. При этом сравнение показателей качества обучения отражает увеличение числа обучающихся, выполнивших диагностическую работу на «4» и «5». По данным мониторинга, количество обучающихся, не освоивших стандарт образования по учебной программе «Русский язык», то есть выполнивших менее 60% заданий диагностической работы, составило 496 учащихся.

Сопоставительный анализ результатов диагностической работы в соответствии с поставленными целями ее проведения позволяет сделать следующие выводы:

1. 97,5% (3710 уч.) обучающихся от всего количества выполнявших работу справились с диагностической работой на достаточном уровне, что на 3,5% выше результатов диагностической работы, выполненной обучающимися в мае 2016 года.

2. 2,5% (97 чел.) обучающихся от числа выполнявших работу не достигли достаточного уровня овладения учебным материалом, что на 3,5% меньше в сравнении с результатами диагностики, проведенной в мае 2016 года (показатель 2016 года составляет 6% – 155 чел.).

3. 71% (2705) обучающихся выполнили работу на «хорошо» и «отлично» (показатель качества в мае 2016 года составил 57,9%).

4. Средний тестовый балл по городу составил 39,4 из 57 максимально возможных.

5. На высоком уровне освоены элементы содержания языкового образования (процент выполнения выше 80%):

- задание № 10 «Правописание суффиксов различных частей речи» – 94,7%;
- задание № 3 «Лексическое значение слова» – 94,5 %;
- задание № 2 «Средства связи предложений в тексте» – 94,2%;
- задание № 1 «Информационная обработка текстов» – 92,9%;
- задание № 18 «Знаки препинания в сложноподчиненном предложении» – 88,1%;
- задание № 4 «Орфоэпические нормы» – 87,1%;
- задание № 11 «Правописание личных окончаний глаголов и причастий» – 86,4%;
- задание № 9 «Правописание приставок» – 85,7%;
- задание № 5 «Лексические нормы» – 82,4%;
- задание № 6 «Морфологические нормы» – 81,7%.

6. По двум заданиям диагностической работы результат выполнения на недостаточном уровне (процент выполнения ниже 60%):

- задание № 21 «Функционально-смысловые типы речи» – 57,5 %;
- задание № 25 «Сочинение. Информационная обработка текста» – 55,27%.

Рекомендации:

1. На уровне ГПСП учителей русского языка:

1.1. Проанализировать результаты итоговой диагностической работы в 11-х классах по русскому языку в сравнении с результатами диагностической работы на конец 2015/2016 учебного года (май 2016 года).

1.2. Организовать обмен опытом по вопросам подготовки к ЕГЭ по русскому языку в рамках обсуждения результатов диагностической работы.

1.3. Запланировать участие в тренингах, мастер-классах, вебинарах для учителей русского языка по подготовке обучающихся к ЕГЭ.

2. На уровне образовательных организаций:

2.1. Провести анализ результатов диагностических работ в образовательной организации и разработать мероприятия по ликвидации пробелов в знаниях обучающихся.

2.2. Организовать в рамках ВСОКО ОО системную работу по подготовке выпускников к ЕГЭ по русскому языку.

2.3. Определить учащихся группы «риска», составить график проведения групповых и индивидуальных консультаций.

2.4. Проводить мероприятия, направленные на решение задачи организации систематического чтения обучающихся.

3. На уровне руководителей школьных методических объединений и учителей русского языка:

3.1. Особое внимание в преподавании русского языка уделять регулярному выполнению упражнений, развивающих базовые языковые компетенции обучающихся.

3.2. При выполнении заданий ЕГЭ обращать внимание на упражнения, связанные с определением грамматических основ в предложении, а также выявлением вида союзной (подчинительной или сочинительной) связи между частями сложного предложения, слитное и раздельное написание слов разных частей речи, определение стилей и типов речи разных текстов, а также орфоэпический, лексический, грамматический анализ слова.

3.3. Уделять большое внимание формированию орфографической и пунктуационной грамотности обучающихся.

3.4. Выявлять и ликвидировать пробелы в знаниях обучающихся.

3.5. При разработке рабочей программы по русскому языку в календарно-тематическом планировании учитывать контролируемые элементы содержания и контролируемые проверяемые умения.