

Информационная справка

по результатам выполнения диагностической работы по русскому языку
обучающихся 9-х классов общеобразовательных организаций города Челябинска
(декабрь, 2016 года)

На основании приказа Комитета по делам образования города Челябинска от 13.12.2016 г. № 2351-у «О проведении диагностических работ по русскому языку и математике в 9-х классах муниципальных общеобразовательных организаций города Челябинска» в период с 19 по 24 декабря 2016 года проведена диагностическая работа по русскому языку для обучающихся 9-х классов муниципальных общеобразовательных организаций города Челябинска.

Цель диагностической работы – контроль качества результатов обучения и выполнения стандартов содержания образования, определение степени готовности учащихся 9 классов к итоговой аттестации (ОГЭ), получение представления о структуре будущих вариантов КИМ, об их форме и уровне сложности, о требованиях к полноте и правильности записи развёрнутого ответа.

Содержание контрольной работы определялось на основе Федерального компонента государственного стандарта основного общего образования по русскому языку (приказ Минобрнауки России от 05.03.2004 года № 1089 «Об утверждении Федерального компонента государственных образовательных стандартов начального общего, основного общего и среднего (полного) общего образования»).

Диагностическая работа представлена в двух видах: для обучающихся общеобразовательных классов (I вид работы) и обучающихся с ОВЗ (II вид работы в форме ГВЭ). Образовательной организации предоставлялось право выбора на выполнение работы по форме ГВЭ для обучающихся.

Характеристика I вида работы.

Диагностическая работа состояла из двух частей, включающих в себя 14 заданий. Часть 1 включала 1 задание и представляла собой письменную работу по прослушанному тексту (сжатое изложение). Часть 2 выполнялась на основе прочитанного текста и состояла из 13 заданий (2 – 14). Ответы к заданиям 2 – 14 записывались в виде слова (словосочетания), числа, последовательности цифр.

Баллы, полученные обучающимися за верно выполненные задания, суммировались. Максимальное количество баллов за все правильно выполненные задания составляло 30 баллов.

Рекомендуемые нормы оценивания для работы I вида:

Оценка «2» – менее 8 баллов.

Оценка «3» – 8-16 баллов.

Оценка «4» – 17-24 баллов.

Оценка «5» – 25-30 баллов.

Характеристика II вида работы (письменная работа в форме ГВЭ).

Диагностическая работа состояла из 2 частей.

Часть 1 включала 1 задание и представляла собой письменную работу по прослушанному тексту (сжатое изложение). Часть 2 включала 1 задание и представляла собой творческое задание (сочинение) – аргументированный развернутый ответ на вопрос.

Максимальное количество баллов, которое мог набрать обучающийся при правильном выполнении всех заданий диагностической работы, составляло 17 баллов.

Рекомендуемые нормы оценивания для выполнения работы II вида.

Оценка «2» – менее 4 баллов.

Оценка «3» – 4-10 баллов.

Оценка «4» – 11-14 баллов.

Оценка «5» – 15-17 баллов.

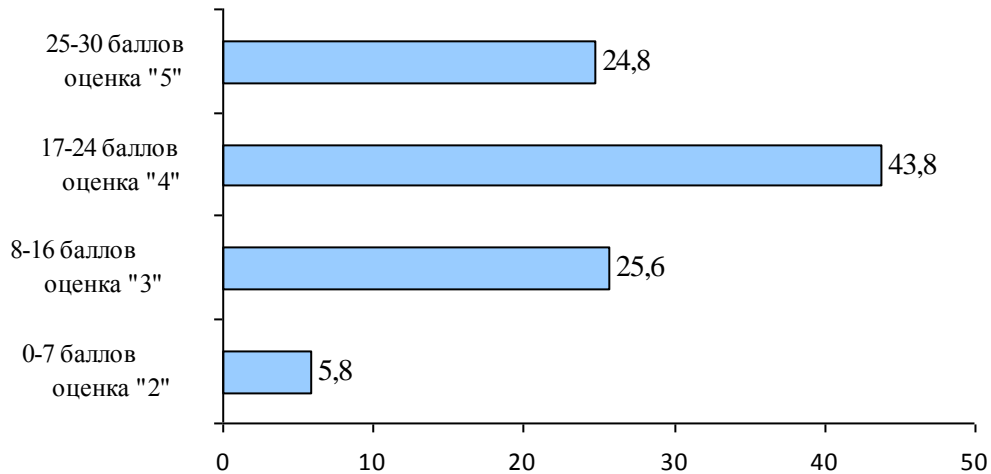
Диагностическую работу по русскому языку выполняли 8760 обучающихся 9-х классов (87,6% от общего числа девятиклассников), в том числе 371 учащийся выполняли работу в форме ГВЭ.

Результаты выполнения диагностической работы I вида

Распределение учащихся по количеству полученных тестовых баллов представлено на диаграмме 1.

Диаграмма 1.

Результаты выполнения диагностической работы по набранным баллам (в %)



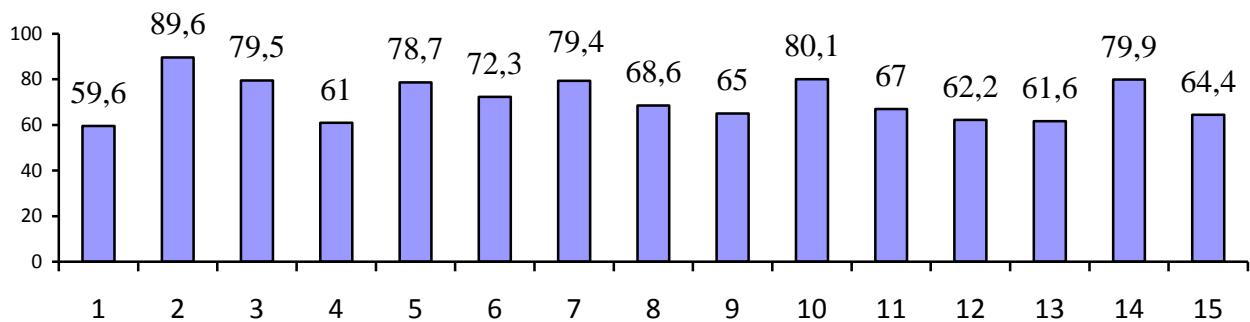
Доля учащихся, не достигших достаточного уровня овладения учебным материалом (набрали менее 8 баллов по критериям оценивания), составила 5,8% (417 чел.).

Доля учащихся, справившихся с диагностической работой на достаточном уровне, составила 94,2% (6827 чел.). Средний тестовый балл по городу составил 19,7 (из максимального значения 30 баллов). На «хорошо» и «отлично» справились с диагностической работой 68,8% (5808 чел.) обучающихся.

На диаграмме 2 представлены результаты выполнения диагностической работы в разрезе заданий.

Диаграмма 2.

Результаты выполнения заданий диагностической работы по заданиям (%)



Первое задание диагностической работы включало написание сжатого изложения по прослушанному тексту. Данная форма задания проверяла целый комплекс знаний и умений обучающегося, предполагающих наличие умений структурированно воспринимать содержание текста, выделять в нем микротемы, определять в них главное, отсекал второстепенное. В результате обучающийся демонстрирует навыки выполнения информационной обработки текста, применения приемов сжатия текста, отбора лексических и грамматических средств с сохранением его смысловой и композиционной целостности.

По результатам выполнения данного задания только 59,6% обучающихся справились с данным заданием на достаточном уровне.

Вторая часть диагностической работы (задания №№ 2 – 14) предполагала выполнение заданий по прочитанному тексту. Результаты задания № 15 отражают оценку общей грамотности за изложение. В таблице 1 рассмотрены результаты выполнения заданий диагностической работы в разрезе элементов содержания.

Таблица 1

Результаты выполнения заданий диагностической работы в разрезе элементов содержания

Зада-ние	Проверяемые элементы содержания	Уровень сложности (базовый/повышенный)	Общеобразовательные ОО	% выполнения по городу
1	Информационная обработка письменных текстов. Текст как речевое произведение. Смысловая и композиционная целостность текста. Создание текстов различных стилей и типов	Б	57,3	59,6
2	Текст как речевое произведение. Смысловая и композиционная целостность текста. Анализ текста.	Б	86,2	89,67
3	Выразительные средства лексики и фразеологии. Анализ средств выразительности.	Б	73,9	79,5
4	Правописание приставок. Слитное, дефисное, раздельное написание.	Б	57,5	61
5	Правописание суффиксов различных частей речи (кроме Н-НН). Правописание Н-НН в различных частях речи. Правописание личных окончаний глаголов и суффиксов причастий настоящего времени.	Б	73,8	78,7
6	Лексика и фразеология. Синонимы. Фразеологические обороты. Группы слов по происхождению и употреблению.	Б	67,2	72,3
7	Словосочетание.	П	74,3	79,4
8	Предложение. Грамматическая основа предложения. Подлежащее и сказуемое как главные члены предложения.	Б	61,9	68,6
9	Осложнённое простое предложение	Б	58,5	65
10	Пунктуационный анализ. Знаки препинания в предложениях со словами и конструкциями, грамматически не связанными с членами предложения.	Б	74,5	80,1
11	Синтаксический анализ сложного предложения.	Б	61,7	67
12	Пунктуационный анализ. Знаки препинания в сложносочинённом и сложноподчинённом предложениях.	Б	55,4	62,27

13	Синтаксический анализ сложного предложения.	Б	55,7	61,6
14	Сложные предложения с разными видами связи между частями.	Б	73,8	79,9
15	Орфографические нормы, пунктуационные нормы, грамматические нормы. Фактическая точность письменной речи	Б	59,2	64,4

Данные таблицы 1 свидетельствуют, что результаты выполнения заданий №№ 2-15 (в том числе показатель проверки общей грамотности – задание № 15) в среднем по городу представлены на достаточном уровне, с заданием № 1 (написание сжатого изложения) справились менее 60% обучающихся.

Анализ результатов выполнения диагностической работы по общеобразовательным школам свидетельствует, что обучающиеся по заданиям №№ 1, 4, 9, 12, 13, 15 не достигли базового уровня освоения элементов содержания учебной программы по предмету «Русский язык»:

- задание № 1 «Сжатое изложение» – 57,3% выполнения;
- задание № 4 «Правописание приставок. Слитное, дефисное, отдельное написание» – 57,5% выполнения;
- задание № 9 «Осложнённое простое предложение» – 58,5%;
- задание № 12 «Пунктуационный анализ. Знаки препинания в сложносочинённом и сложноподчинённом предложениях» – 55,4%;
- задание № 13 «Синтаксический анализ сложного предложения» – 55,7%;
- задание № 15 «Орфографические нормы, пунктуационные нормы, грамматические нормы. Фактическая точность письменной речи» – 59,2%.

Наиболее низкий процент выполнения (55,4%) обучающиеся общеобразовательных школ показали при выполнении задания № 12 «Пунктуационный анализ. Знаки препинания в сложносочинённом и сложноподчинённом предложениях». Это одна из самых сложных тем в программе по предмету «Русский язык», которая требует дополнительного изучения и закрепления с обучающимися.

На достаточно высоком уровне обучающимися общеобразовательных организаций освоены темы:

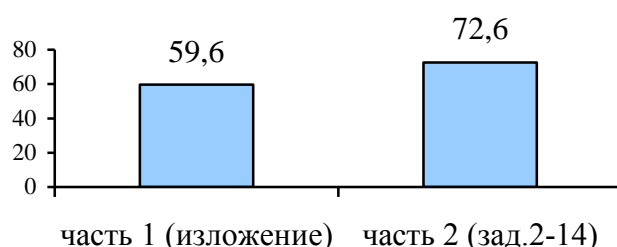
- Смысловая и композиционная целостность текста. Анализ текста – 86,2% (задание № 2).
- Выразительные средства лексики и фразеологии. Анализ средств выразительности – 73,9% (задание № 3).

- Правописание суффиксов различных частей речи (кроме Н-НН). Правописание Н-НН в различных частях речи – 73,8% (задание № 5).
- Словосочетание – 74,3% (задание № 7 повышенного уровня сложности).
- Знаки препинания в предложениях со словами и конструкциями, грамматически не связанными с членами предложения – 74,5% (задание № 10).
- Сложные предложения с разными видами связи между частями – 73,8% (задание № 14).

На диаграмме 3 представлены сравнительные результаты выполнения заданий в разрезе частей диагностической работы.

Диаграмма 3.

Сравнительные результаты выполнения заданий в разрезе частей диагностической работы



Сопоставительный анализ данных диаграммы 3 свидетельствует о следующем:

- с тестовыми заданиями и заданиями, связанными с краткими ответами по прочитанному тексту (задания части 2), обучающиеся справились на достаточном уровне – средний показатель выполнения всех заданий этой части составил 72,6%;
- при выполнении заданий части 1, где требовалось написать сжатое изложение по прослушанному тексту, обучающиеся справились значительно меньшее число обучающихся – 59,6%. Уровень выполнения задания № 1 свидетельствует о том, что у каждого третьего девятиклассника недостаточно сформированы умения выражать свои мысли, правильно формулировать собственные высказывания.

Для организации мероприятий по ликвидации проблемных зон в знаниях учащихся в таблице 2 сформированы данные по проценту выполнения всех заданий диагностической работы в разрезе общеобразовательных организаций.

**Количество учащихся, справившихся с диагностической работой
на достаточном уровне, от общего числа выполнявших работу в разрезе ОО (%)**

Кол-во учащихся, справившихся с диагностической работой	Образовательные организации	Кол-во ОО
<i>1</i>	<i>2</i>	<i>3</i>
менее 50%	№№ 17, 21, 50, 55, 62, 101, 106, 115	8
50-59%	ОЦ № 1, СШИ № 3, №№ 8, 18, 24, 32, 39, 43, 47, 53, 61, 68, 70, 74, 81, 86, 92, 144	18
60-70%	№№ 3, 6, 14, 19, 22, 28, 30, 36, 41, 56, 58, 63, 73, 84, 87, 89, 91, 94, 100, 105, 107, 108, 110, 116, 130, 131, 141, 146, 148, 150, 151, 153, 154, ОЦ № 3	34
более 70%	№№ 1, 4, 5, 10, 11, 12, 13, 15, 23, 25, 26, 31, 33, 35, 37, 42, 45, 46, 48, 51, 54, 59, 67, 71, 75, 76, 77, 78, 80, 82, 88, 93, 96, 97, 98, 99, 102, 103, 104, 109, 112, 118, 120, 121, 124, 128, 129, 137, 138, 142, 145, 147, 152, 155, ШИ СП	55
Всего:	115	115

Данные таблицы 2 свидетельствуют о том, что в 8 образовательных организациях города Челябинска с диагностической работой не справился каждый второй девятиклассник.

Сопоставительный анализ результатов диагностической работы по русскому языку в 9-х классах образовательных организаций города Челябинска в соответствии с поставленными целями ее проведения позволяет сделать следующие выводы:

1. 94,2% (6827 чел.) обучающихся 9-х классов по результатам диагностической работы овладели знаниями и умениями по русскому языку на достаточном уровне (набрали 8 баллов и более).
2. Средний тестовый балл по городу составил 19,7 (из максимального значения 30 баллов).
3. С заданием № 1 диагностической работы, предполагающим написание сжатого изложения, на достаточном уровне справилось 59,6% девятиклассников.
4. Обучающимися общеобразовательных организаций недостаточно усвоены и требуют дополнительного изучения элементы содержания:
 - Правописание приставок. Слитное, дефисное, отдельное написание – 57,5% выполнения (задание № 4).
 - Осложнённое простое предложение – 58,5% (задание № 9).
 - Пунктуационный анализ. Знаки препинания в сложносочинённом и сложноподчинённом предложениях – 55,4% (задание № 12).
 - Синтаксический анализ сложного предложения – 55,7% (задание № 13);

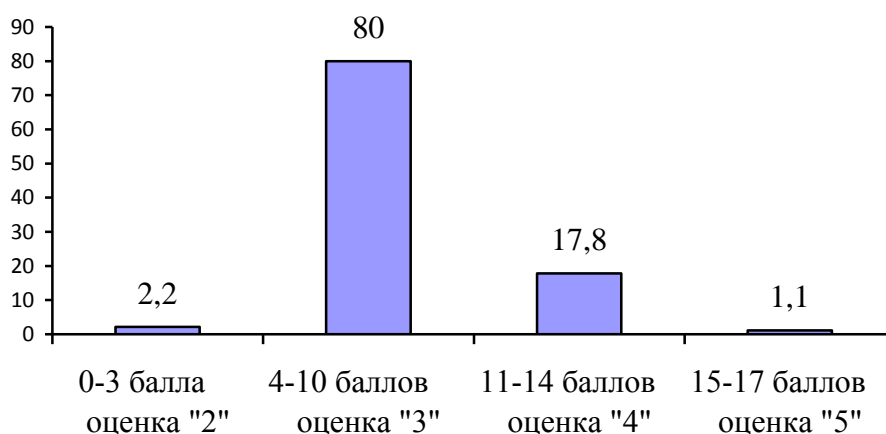
- Орфографические нормы, пунктуационные нормы, грамматические нормы. Фактическая точность письменной речи – 59,2% (задание № 15).

Результаты выполнения диагностической работы II вида (по форме ГВЭ)

В выполнении работы в форме ГВЭ принимали участие 371 учащийся из 48 общеобразовательных организаций г. Челябинска. Распределение учащихся по количеству полученных тестовых баллов представлено на диаграмме 1.

Диаграмма 1.

Результаты выполнения диагностической работы по набранным баллам (в %)



В целом, результаты выполнения диагностической работы свидетельствуют о том, что обучающиеся выполнили работу на достаточном уровне, 2,2% (8 чел.) обучающихся не справились с заданиями. Процент качества выполнения заданий составил 18,9%, на достаточном уровне контролируемые элементы содержания освоили 80% обучающихся.

Средний тестовый балл для обучающихся, выполнявших работу в форме ГВЭ, составил 8,2 балла из 17 максимально возможных.

Городским методическим объединением предложено 11 параметров оценивания работы. Выполнение диагностической работы в форме ГВЭ в разрезе каждого критерия представлено в таблице 3.

Таблица 3.

Критерии оценивания		% выполнения
ИК1	Содержание изложения	94,6
ИК2	Сжатие исходного текста	86,5
КТ1	Соответствие сочинения формулировке задания	81,4
КТ2	Отражение собственного мнения обучающегося	64,2
КТ3	Аргументация обучающимся собственного мнения	53,9
Смысловая цельность	Оценка смысловой цельности и речевой связности	65
ГК1	Соблюдение орфографических норм	21,3

ГК2	Соблюдение пунктуационных норм	28,3
ГК3	Соблюдение грамматических норм	62,3
ГК4	Соблюдение речевых норм	72,8
ФК1	Фактическая точность письменной речи	87,3

Данные таблицы 3 свидетельствует о том, что при выполнении диагностической работы обучающиеся не достигли базового уровня по трем критериям. Наиболее низкие результаты обучающиеся показали по следующим элементам содержания:

- соблюдение орфографических норм (критерий ГК1) – 21,3% выполнения;
- соблюдение пунктуационных норм (критерий ГК2) – 28,3% выполнения.

Рекомендации:

1. На уровне ГПСП учителей русского языка:

1.1. Организовать обмен опытом по вопросам подготовки к ОГЭ по русскому языку в рамках обсуждения результатов диагностической работы, проведенной в декабре 2016 г.

1.2. Организовать тренинги, мастер-классы для учителей русского языка по подготовке к ОГЭ.

2. На уровне образовательных организаций:

1.3. Провести анализ результатов диагностической работы в образовательной организации и разработать мероприятия по ликвидации пробелов в знаниях обучающихся.

1.4. Организовать в рамках ВСОКО ОО системную работу по подготовке выпускников к ОГЭ по русскому языку через посещение уроков, методические мероприятия и пр.

1.5. Определить учащиеся группы «риска», составить график проведения групповых и индивидуальных консультаций.

1.6. Использовать в работе перечень интернет - ресурсов по подготовке к ОГЭ.

- 1) Сайт ФИПИ.
- 2) Сайт «Решу ОГЭ».
- 3) Сайт «Незнайка».

Запорожан О.А.

методист МБУ ДПО УМЦ

798-25-57